



Публичное акционерное общество «Вторая генерирующая компания оптового рынка электроэнергии»  
(ПАО «ОГК-2»)

Филиал ПАО «ОГК-2» – Троицкая ГРЭС

## ПРИКАЗ

20. 02 20 20 г.

№ 85

**Об утверждении регламента подключения (технологического присоединения) объектов капитального строительства к централизованной системе холодного водоснабжения филиала ПАО «ОГК-2» - Троицкая ГРЭС  
Р 11.06-09-20, редакция 1**

С целью реализации требований Стандартов раскрытия информации юридическими лицами, осуществляющими холодное водоснабжение, водоотведение и органами регулирования (утв. постановлением Правительства от 17.01.2013 № 6)

### **ПРИКАЗЫВАЮ:**

1. Утвердить и ввести в действие с 21 февраля 2020 Регламент подключения (технологического присоединения) объектов капитального строительства к централизованной системе холодного водоснабжения филиала ПАО «ОГК-2» - Троицкая ГРЭС Р 11.06-09-20, редакция 1 (далее - Регламент) (приложение к приказу).

2. Заместителю главного инженера по эксплуатации А.В. Половневу, заместителю главного инженера по ремонту А.М. Баженову, начальнику ПТО В.П. Коротееву, начальнику ЦНИ А.В. Баландину, начальнику ЦОР О.А. Качану, начальнику ОС В.Г. Полищуку принять к руководству в работе Регламент (приложение к приказу).

3. Начальнику ПТО В.П. Коротееву:

3.1. Организовать размещение Регламента в электронном виде в формате PDF на сетевом диске «Р»: / Общая Информация / Информация по системам менеджмента / Нормативные документы / Регламенты процедур РПд/.

3.2. Оригинал Регламента и копию настоящего приказа передать в технический архив ПТО для организации регистрации, учета и хранения.

4. Контроль исполнения приказа возложить на заместителя директора – главного инженера А.В. Черемухина.

Приложение на 28 листах.

Директор

С.А. Кинерейш



ПУБЛИЧНОЕ АКЦИОНЕРНОЕ ОБЩЕСТВО «ВТОРАЯ ГЕНЕРИРУЮЩАЯ КОМПАНИЯ ОПТОВОГО РЫНКА ЭЛЕКТРОЭНЕРГИИ»  
(ПАО «ОГК-2»)

Филиал ПАО «ОГК-2» - Троицкая ГРЭС

Приложение № \_\_\_\_\_  
УТВЕРЖДЕН  
Приказом Филиала  
ПАО «ОГК-2» - Троицкая ГРЭС  
от «24» 02 2020 г. № 85

## РЕГЛАМЕНТ

Филиала ПАО «ОГК-2» - Троицкая ГРЭС

### ПОДКЛЮЧЕНИЯ (ТЕХНОЛОГИЧЕСКОГО ПРИСОЕДИНЕНИЯ) ОБЪЕКТОВ КАПИТАЛЬНОГО СТРОИТЕЛЬСТВА К ЦЕНТРАЛИЗОВАННОЙ СИСТЕМЕ ХОЛОДНОГО ВОДОСНАБЖЕНИЯ

Дата введения \_\_\_\_\_  
Редакция \_\_\_\_\_ 1 \_\_\_\_\_

Р 11.06-09-20

Филиал ПАО «ОГК-2» - Троицкая ГРЭС	Подключение (технологическое присоединение) объектов капитального строительства к централизованной системе холодного водоснабжения	Р 11.06-09-20 Редакция 1	Лист 2 из 28
---	--	-----------------------------	--------------

## 1. Назначение и область применения

1.1. Настоящий Регламент разработан с целью реализации требований Стандартов раскрытия информации юридическими лицами, осуществляющими холодное водоснабжение, водоотведение и органами регулирования (утв. постановлением Правительства от 17.01.2013 № 6) (далее – Регламент).

1.2. Действие настоящего Регламента распространяется на объекты, подключаемые к системе холодного водоснабжения филиала ПАО «ОГК-2» - Троицкая ГРЭС на основании Договора о подключении (форма типового договора в приложении № 2).

1.3. Настоящий Регламент является документом, который содержит в себе следующую информацию:

срок, состав и последовательность действий при осуществлении подключения (технологического присоединения) к системе холодного водоснабжения;

информацию о месте нахождения и графике работы, справочных телефонах, адресе официального сайта регулируемой организации в сети «Интернет»;

блок-схему, отражающую графическое изображение последовательности действий, осуществляемых при подключении (технологическом присоединении) к системе холодного водоснабжения (приложение № 1).

1.4. Настоящий Регламент должны знать:

- заместитель директора – главный инженер,
- заместитель главного инженера по эксплуатации,
- заместитель главного инженера по ремонту,
- начальник ПТО,
- начальник ЦОР,
- начальник ЦНИ,
- начальник ОС,
- руководитель ГРРР ОС,
- начальник ЦТАИ.

## 2. Термины и определения

**Договор о подключении** - договор, по которому Исполнитель (филиал ПАО «ОГК-2» - Троицкая ГРЭС) обязуется осуществить подключение к системе водоснабжения филиала ПАО «ОГК-2» - Троицкая ГРЭС, а Заявитель обязуется выполнить действия по подготовке объекта к подключению и оплатить Исполнителю услуги по подключению.

**Заявитель** – физическое или юридическое лицо, осуществляющее на принадлежащем ему на праве собственности или ином законном основании земельном участке строительство (реконструкцию) объекта капитального

Филиал ПАО «ОГК-2» - Троицкая ГРЭС	Подключение (технологическое присоединение) объектов капитального строительства к централизованной системе холодного водоснабжения	Р 11.06-09-20 Редакция 1	Лист 3 из 28
---	--	-----------------------------	--------------

строительства, имеющее намерение подключить объект к системе водоснабжения филиала ПАО «ОГК-2» - Троицкая ГРЭС.

**Заявка** - заявка на заключение договора о подключении, оформленная и направленная в адрес филиала ПАО «ОГК-2» - Троицкая ГРЭС в соответствии с порядком, установленным законодательством РФ.

**Объект** - здание, строение, сооружение или иной объект капитального строительства, на котором предусматривается подключение к сетям инженерно-технического обеспечения водоснабжения.

**Подключение объекта капитального строительства к сетям водоснабжения** – процесс, дающий возможность осуществления подключения строящихся (реконструируемых) объектов капитального строительства к сетям водоснабжения.

**Ресурсы** – холодная вода, используемая для предоставления услуг по водоснабжению.

**Сети** – сети инженерно-технического обеспечения, как совокупность имущественных объектов, непосредственно используемых в процессе водоснабжения, находящиеся в хозяйственном ведении филиала ПАО «ОГК-2» - Троицкая ГРЭС.

**Точка подключения** – место соединения сетей инженерно-технического обеспечения с устройствами и сооружениями, необходимыми для присоединения, строящегося (реконструируемого) объекта капитального строительства к системам водоснабжения.

### 3. Сокращения

**ГРРР ОС** – группа по работе на розничном рынке отдела сбыта

**ПТО** – производственно-технический отдел

**ТУ** – технические условия

**ЦНИ** – цех наладки и испытаний

**ЦОР** – цех общестанционных работ

**ЦТАИ** – цех тепловой автоматики и измерений

### 4. Ответственность

Распределение ответственности между должностными лицами и структурными подразделениями филиала ПАО «ОГК-2» - Троицкая ГРЭС за организацию и проведение выдачи ТУ представлено в матрице ответственности (приложении № 3).

Филиал ПАО «ОГК-2» - Троицкая ГРЭС	Подключение (технологическое присоединение) объектов капитального строительства к централизованной системе холодного водоснабжения	Р 11.06-09-20 Редакция 1	Лист 4 из 28
---	--	-----------------------------	--------------

## 5. Ссылки на нормативные документы

1. Градостроительный кодекс Российской Федерации;
2. Федеральный закон «О водоснабжении и водоотведении» от 07.12.2011 № 416-ФЗ,
3. Постановление Правительства от 13.05.2013г № 406 «О государственном регулировании тарифов в сфере водоснабжения и водоотведения»;
4. Правила определения и предоставления технических условий подключения объекта капитального строительства к сетям инженерно-технического обеспечения и Правила подключения объекта капитального строительства к сетям инженерно-технического обеспечения (утвержденными Постановлением Правительства РФ от 13.02.2006 № 83);
5. Постановление Правительства РФ от 29.07.2013г № 645 «Об утверждении типовых договоров в сфере холодного водоснабжения и водоотведения».
6. Постановление Правительства РФ от 29.07.2013г № 644 «Об утверждении правил холодного водоснабжения и водоотведения и о внесении изменений в некоторые акты Правительства Российской Федерации».
7. Постановление Правительства РФ от 17.01.2013г № 6 «О стандартах раскрытия информации в сфере водоснабжения и водоотведения».
8. РПд 11.05-02-17 «Порядок выдачи ТУ по подключению объектов к сетям инженерно-технического обеспечения».
9. И 11.04-01 Инструкция «Порядок разработки и изменения внутренних нормативных документов».

## 6. Общие положения

6.1. Настоящий Регламент разработан в соответствии с нормативной документацией раздела 5.

6.2. Процесс подключения состоит из следующих последовательных этапов:

1. Оформление заявления о подключении;
2. Рассмотрение заявления о подключении подразделениями;
3. Выполнение комплекса мероприятий, необходимых для подключения к системам централизованного водоснабжения;
4. Заключение Договора о подключении.

## 7. Оформление заявления о подключении

7.1. Оформление заявления о подключении и заключении договора о подключении (технологическом присоединении) к централизованной системе

Филиал ПАО «ОГК-2» - Троицкая ГРЭС	Подключение (технологическое присоединение) объектов капитального строительства к централизованной системе холодного водоснабжения	Р 11.06-09-20 Редакция 1	Лист 5 из 28
---	--	-----------------------------	--------------

холодного водоснабжения, содержащее полное и сокращенное наименования заявителя, его местонахождение и почтовый адрес, наименование подключаемого объекта и кадастровый номер земельного участка, на котором располагается подключаемый объект, данные об общей подключаемой нагрузке с приложением следующих документов:

а) копии учредительных документов, а также документы, подтверждающие полномочия лица, подписавшего заявление;

б) нотариально заверенные копии правоустанавливающих документов на земельный участок;

в) ситуационный план расположения объекта с привязкой к территории населенного пункта;

г) топографическая карта участка в масштабе 1:500 (со всеми наземными и подземными коммуникациями и сооружениями), согласованная с эксплуатирующими организациями;

д) информация о сроках строительства (реконструкции) и ввода в эксплуатацию строящегося (реконструируемого) объекта;

е) баланс водопотребления и водоотведения подключаемого объекта в период использования максимальной величины мощности (нагрузки) с указанием целей использования холодной воды и распределением объемов подключаемой нагрузки по целям использования, в том числе на пожаротушение, периодические нужды, заполнение и опорожнение бассейнов, прием поверхностных сточных вод, а также с распределением общего объема сточных вод по канализационным выпускам (в процентах);

ж) сведения о назначении объекта, высоте и об этажности зданий, строений, сооружений.

7.2. Заявитель несет ответственность за достоверность и полноту прилагаемых к заявлению документов в соответствии с законодательством Российской Федерации.

7.3. Заявитель может воспользоваться одним из следующих способов направления заявления:

7.3.1. В ГРРР ОС, расположенный по адресу: 457105, г. Троицк, Челябинская обл. (п. Энергетик, филиал ПАО «ОГК-2» - Троицкая ГРЭС).

Информация о контактах:

Центральная проходная Троицкой ГРЭС, каб. 27, тел. 8 (35163) 59-262.

График работы: пн-пт с 08:00 до 17:00.

Официальный сайт ПАО «ОГК-2» в сети «Интернет» - <https://www.ogk2.ru/>

7.3.2. По почте или с помощью курьерской доставки по адресу: 457105, г. Троицк, Челябинская обл., филиал ПАО «ОГК-2» - Троицкая ГРЭС. Электронная почта – [info@tro.ogk2.ru](mailto:info@tro.ogk2.ru).

7.4. Сведения о тарифах на подключение:

На официальном сайте Министерства тарифного регулирования и энергетики Челябинской области. <http://tarif74.ru>.

Филиал ПАО «ОГК-2» - Троицкая ГРЭС	Подключение (технологическое присоединение) объектов капитального строительства к централизованной системе холодного водоснабжения	Р 11.06-09-20 Редакция 1	Лист 6 из 28
---	--	-----------------------------	--------------

## **8. Рассмотрение заявления и документов подразделениями**

8.1. Поступившее заявление и документы рассматриваются совместно ПТО, ЦНИ, ЦОР в течение 5 рабочих дней на соответствие перечню, указанному в пункте 90 Правил № 644, и соответствие представленного баланса водопотребления и водоотведения назначению объекта, высоте и этажности зданий, строений и сооружений.

8.2. В случае некомплектности представленных документов или несоответствия представленного баланса водопотребления и водоотведения назначению объекта, его высоте и этажности течение 3 рабочих дней со дня получения заявления Заявителю направляется уведомление о необходимости в течение 20 рабочих дней со дня его получения представить недостающие сведения и (или) документы и приостанавливает рассмотрение заявления до получения недостающих сведений и (или) документов.

8.3. В случае непредставления Заявителем недостающих сведений и (или) документов в течение указанного срока заявление аннулируется.

8.4. В случае предоставления полного комплекта документов, правильного баланса водопотребления и водоотведения и подключаемой нагрузки Объекта, в течение 20 рабочих дней готовится проект договора о подключении (технологическом присоединении) к централизованной системе холодного водоснабжения.

## **9. Мероприятия, исполняемые Заявителем до подключения объекта к централизованным системам водоснабжения**

9.1. После получения условий подключения (технологического присоединения) Заявитель заказывает в проектную организацию проект на подключение к централизованной системе холодного водоснабжения. Проект необходимо предоставить на согласование в адрес филиала ПАО «ОГК-2» - Троицкая ГРЭС.

9.2. Заявитель вносит плату за подключение к централизованной системе холодного водоснабжения в размере и в сроки, которые предусмотрены договором о подключении.

9.3. Плата за работы по присоединению объекта в точке подключения к централизованной системе холодного водоснабжения в состав платы за подключение не включена.

9.4. Заявитель осуществляет выполнение работ по прокладке сетей водоснабжения до точки подключения в соответствии с согласованным проектом, в том числе монтаж водомерного узла.

9.5. Заявитель до обратной засыпки траншей обеспечивает доступ уполномоченным представителям филиала ПАО «ОГК-2» - Троицкая ГРЭС для проверки выполнения условий подключения (технологического присоединения).

Филиал ПАО «ОГК-2» - Троицкая ГРЭС	Подключение (технологическое присоединение) объектов капитального строительства к централизованной системе холодного водоснабжения	Р 11.06-09-20 Редакция 1	Лист 7 из 28
---	--	-----------------------------	--------------

9.6. Заявитель осуществляет промывку и дезинфекцию сетей водоснабжения и оборудования объекта, после чего сдает пробу воды в аккредитованную лабораторию на анализ для определения ее качества санитарно-гигиеническим требованиям.

9.7. Заявитель направляет уведомление в филиал ПАО «ОГК-2» - Троицкая ГРЭС о выполнении условий подключения (технологического присоединения) с приложением пакета документов, подтверждающих выполнение условий подключения, в том числе:

- копия согласованного рабочего проекта на наружные водопроводные сети;
- акты на скрытые работы на прокладку наружных водопроводных сетей;
- акт гидравлического или пневматического испытания трубопровода;
- акт о проведении промывки и дезинфекции трубопроводов (сооружений) хозяйственно-питьевого водоснабжения;
- результаты анализа питьевой воды на соответствие санитарно-гигиеническим требованиям;
- акт приемки водомерного узла;
- акт о ликвидации трубопровода на временное водоснабжение строящегося объекта;
- исполнительная съемка на наружные водопроводные сети (архитектурная) М=1:500;
- копия договора о подключении (технологическом присоединении) объекта к водопроводным сетям;
- оплата по договору о подключении (технологическом присоединении) объекта к водопроводным сетям.

9.8. После подключения объекта Заявитель подписывает акт о подключении и направляет его в филиал ПАО «ОГК-2» - Троицкая ГРЭС. После полной оплаты по договору о подключении (технологическом присоединении) объекта к водопроводным сетям и предоставления полного пакета исполнительной документации, Заявитель получает справку о выполнении условий подключения объекта к централизованной системе холодного водоснабжения.

9.9. Направление Заявителем заявления о заключении договора холодного водоснабжения.

## **10. Заключение договора о подключении**

10.1. При рассмотрении проекта договора о подключении (технологическом присоединении) к централизованной системе холодного водоснабжения необходимо учитывать:

А) Расчет суммы платы за подключение (п. 13 ФЗ № 416, п. 85 Постановления № 406):



Филиал ПАО «ОГК-2» - Троицкая ГРЭС	Подключение (технологическое присоединение) объектов капитального строительства к централизованной системе холодного водоснабжения	Р 11.06-09-20 Редакция 1	Лист 8 из 28
---	--	-----------------------------	--------------

Б) Тариф на технологическое присоединение расположен на сайте МТРиЭ Челябинской области: <http://tarif74.ru/htmlpages/Show/activities>.

В) Срок рассмотрения проекта договора о подключении - 20 рабочих дней со дня получения подписанного проекта договора о подключении, при наличии разногласий – 10 рабочих дней со дня получения подписанного проекта договора о подключении.

Г) Типовая форма договора о подключении утверждена Постановлением Правительства РФ от 29.07.2013 № 645 «Об утверждении типовых договоров в области холодного водоснабжения и водоотведения» (приложение № 2).

10.2. Результаты анализов качества холодной воды, отвечающие санитарно-гигиеническим требованиям, а также сведения об определенном на основании показаний средств измерений (приборов учета) количестве холодной воды, израсходованной на промывку, отражаются в акте о подключении (технологическом присоединении) объекта.

10.3. Подключение (техническое присоединение) объектов капитального строительства, в том числе водопроводных сетей Заявителя к централизованным системам холодного водоснабжения при наличии на день заключения договора о подключении технической возможности подключения (технологического присоединения) осуществляется в срок, который не может превышать 18 месяцев со дня заключения договора о подключении, если более длительные сроки не указаны в заявке Заявителя, после направления Заявителем уведомления о выполнении условий подключения (технического присоединения).

## **11. Порядок прохождения согласования технических условий по подключению объекта капитального строительства**

Порядок выдачи ТУ по подключению объектов к сетям водоснабжения осуществляется в соответствии с РПд 11.05-02-17 (8).

## **12. Изменение и хранение**

12.1. Внесение изменений в Регламент производится выпуском новой редакции согласно инструкции И 11.04-01 (9).

12.2. Хранение настоящего Регламента осуществляется в соответствии с И 11.04-01 (9).

Разработал:  
 Начальник ПТО

« 20 » 02 2020  В.П. Коротеев

Филиал ПАО «ОГК-2» - Троицкая ГРЭС	Подключение (технологическое присоединение) объектов капитального строительства к централизованной системе холодного водоснабжения	Р 11.06-09-20 Редакция 1	Лист 9 из 28
---	--	-----------------------------	--------------

Проверил:

Начальник ОС

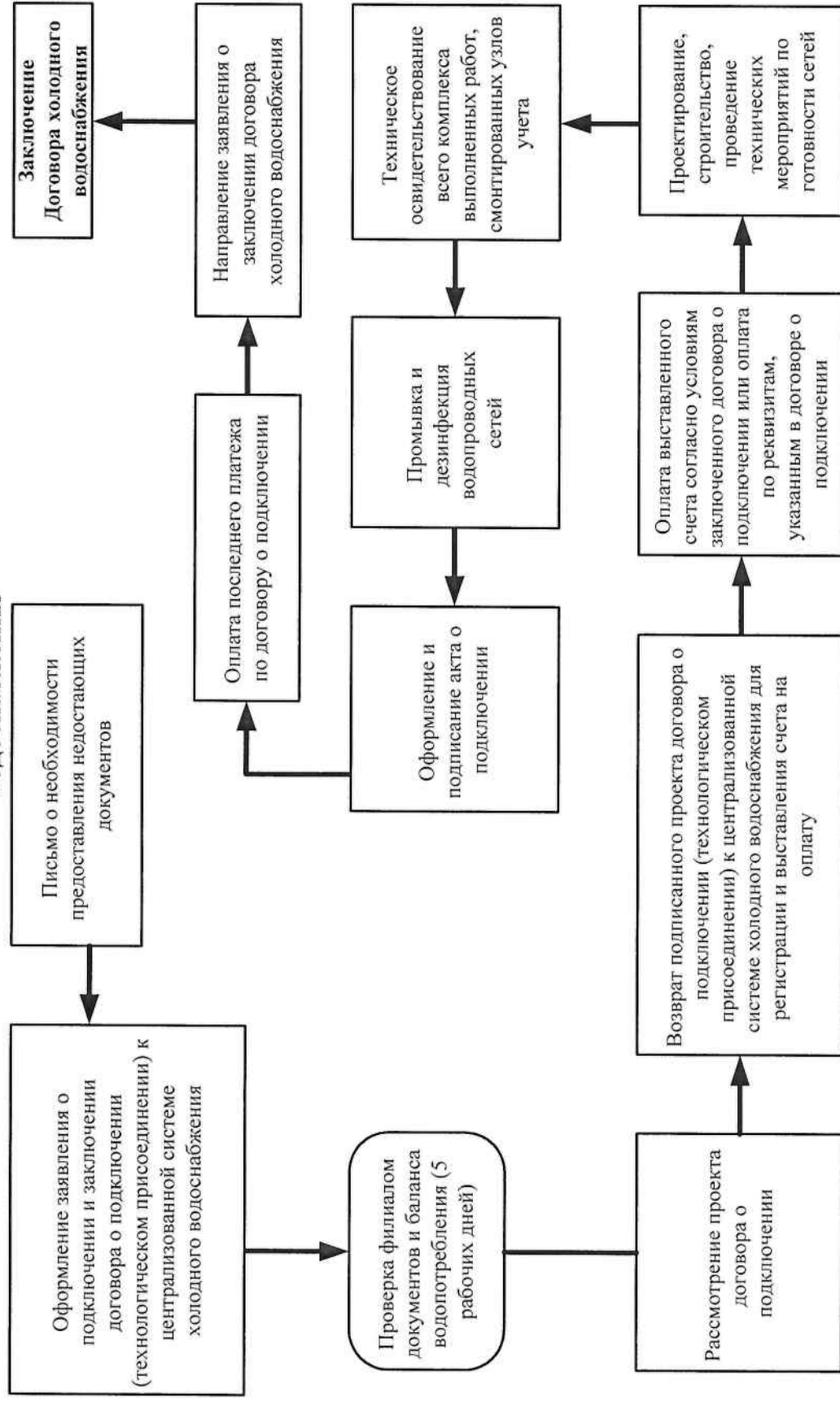
« 20 » 02 2020  В.Г. Полищук

Экспертиза:

Начальник ООЭ и НИОКР

« 20 » 02 2020  А.Г. Иващук

**Приложение № 1**  
**Последовательность действий, осуществляемых при подключении (технологическом присоединении) к системе холодного водоснабжения**



Филиал ПАО «ОГК-2» - Троицкая ГРЭС	Подключение (технологическое присоединение) объектов капитального строительства к централизованной системе холодного водоснабжения	Р 11.06-09-20 Редакция 1	Лист 11 из 28
---	--	-----------------------------	------------------

## Приложение № 2

Форма типового договора

Утвержден  
 постановлением Правительства  
 Российской Федерации  
 от 29 июля 2013 г. N 645

### ТИПОВОЙ ДОГОВОР о подключении (технологическом присоединении) к централизованной системе холодного водоснабжения

\_\_\_\_\_ " \_\_ " \_\_\_\_\_ 20\_\_ г.  
 (место заключения договора)

\_\_\_\_\_  
 (наименование организации)  
 именуемое в дальнейшем организацией водопроводно-канализационного  
 хозяйства, в лице \_\_\_\_\_,  
 (должность, фамилия, имя, отчество)  
 действующего на основании \_\_\_\_\_,  
 (положение, устав, доверенность - указать нужное)  
 с одной стороны, и \_\_\_\_\_,  
 (наименование заказчика)  
 именуемое в дальнейшем заказчиком, в лице \_\_\_\_\_,  
 (должность, фамилия, имя, отчество)  
 действующего на основании \_\_\_\_\_,  
 (положение, устав, доверенность - указать нужное)  
 с другой стороны, именуемые в дальнейшем сторонами, заключили настоящий  
 договор о нижеследующем:

#### I. Предмет договора

1. Организация водопроводно-канализационного хозяйства обязуется выполнить действия по подготовке централизованной системы холодного водоснабжения к подключению (технологическому присоединению) объекта заказчика и в соответствии с условиями подключения (технологического присоединения) к централизованной системе холодного водоснабжения (далее - условия подключения (технологического присоединения) объекта по форме согласно приложению N 1 подключить объект к сетям централизованной системы холодного водоснабжения, а заказчик обязуется внести плату за подключение (технологическое присоединение) и выполнить технические условия подключения объекта капитального строительства к централизованной системе холодного водоснабжения, выданные в порядке, установленном Правилами определения и предоставления технических условий подключения объекта капитального строительства к сетям инженерно-технического обеспечения, утвержденными постановлением Правительства Российской Федерации от 13 февраля 2006 г. N 83 "Об утверждении Правил определения и предоставления технических условий подключения объекта капитального строительства к сетям инженерно-технического обеспечения и Правил подключения объекта капитального строительства к сетям инженерно-технического обеспечения" (далее - технические условия подключения).

2. Организация водопроводно-канализационного хозяйства до точки подключения объекта заказчика осуществляет следующие мероприятия:

\_\_\_\_\_ (указывается перечень фактически осуществляемых организацией водопроводно-канализационного хозяйства мероприятий (в том числе технических) по подключению объекта к сетям централизованной

Филиал ПАО «ОГК-2» - Троицкая ГРЭС	Подключение (технологическое присоединение) объектов капитального строительства к централизованной системе холодного водоснабжения	Р 11.06-09-20 Редакция 1	Лист 12 из 28
---	--	-----------------------------	------------------

системы холодного водоснабжения)

проверка выполнения заказчиком условий подключения (технологического присоединения) в порядке, предусмотренном настоящим договором;

работы по непосредственному подключению (технологическому присоединению) внутриплощадочных или внутридомовых сетей и оборудования объекта в точке подключения в порядке и в сроки, которые предусмотрены настоящим договором.

3. Подключение (технологическое присоединение) объекта осуществляется в точке (точках) подключения объекта, располагающейся на границе земельного участка. В случае подключения (технологического присоединения) многоквартирного дома точка подключения (технологического присоединения) объекта может быть определена на границе инженерно-технических сетей холодного водоснабжения, находящихся в таком многоквартирном доме.

## II. Срок подключения объекта

4. Срок подключения объекта - \_\_\_\_\_ г.

## III. Характеристики подключаемого объекта и мероприятия по его подключению (технологическому присоединению)

5. Объект (подключаемый объект) \_\_\_\_\_,

(объект капитального строительства, на котором предусматривается потребление холодной воды, объект системы холодного водоснабжения - указать нужное)

принадлежащий заказчику на праве \_\_\_\_\_

(собственность, пользование - указать нужное)

на основании \_\_\_\_\_

(указать наименование и реквизиты правоустанавливающего документа)

с целевым назначением \_\_\_\_\_

(указать целевое назначение объекта)

6. Земельный участок - земельный участок, на котором планируется

(строительство, реконструкция, модернизация - указать нужное)

подключаемого объекта, площадью \_\_\_\_\_

кв. метров, расположенный по адресу \_\_\_\_\_,

принадлежащий заказчику на праве \_\_\_\_\_

на основании \_\_\_\_\_

(собственность, аренда, пользование и т.п. - указать нужное)

\_\_\_\_\_ кадастровый номер \_\_\_\_\_,

(указать наименование и реквизиты правоустанавливающего документа)

с разрешенным использованием \_\_\_\_\_

(указать разрешенное использование земельного участка)

7. Размер нагрузки объекта, который обязана обеспечить организация водопроводно-канализационного хозяйства в точках подключения (технологического присоединения), составляет \_\_\_\_\_ м<sup>3</sup>/час.

8. Перечень мероприятий (в том числе технических) по подключению (технологическому присоединению) объекта к централизованной системе холодного водоснабжения (в том числе мероприятия по увеличению пропускной способности (увеличению мощности) централизованной системы холодного водоснабжения и мероприятия по фактическому подключению (технологическому присоединению) к централизованной системе холодного водоснабжения) составляется по форме согласно приложению N 2.

Филиал ПАО «ОГК-2» - Троицкая ГРЭС	Подключение (технологическое присоединение) объектов капитального строительства к централизованной системе холодного водоснабжения	Р 11.06-09-20 Редакция 1	Лист 13 из 28
---	--	-----------------------------	------------------

9. Подключение (технологическое присоединение) объекта, в том числе водопроводных сетей холодного водоснабжения заказчика, к централизованным системам холодного водоснабжения организации водопроводно-канализационного хозяйства осуществляется на основании заявки заказчика.

#### IV. Права и обязанности сторон

10. Организация водопроводно-канализационного хозяйства обязана:

а) осуществить мероприятия согласно приложению N 2 к настоящему договору по созданию (реконструкции) централизованных систем холодного водоснабжения до точек подключения, а также по подготовке централизованной системы холодного водоснабжения к подключению (технологическому присоединению) объекта и подаче холодной воды не позднее установленной настоящим договором даты подключения (технологического присоединения);

б) осуществить на основании полученного от заказчика уведомления о выполнении условий подключения (технологического присоединения) иные необходимые действия по подключению (технологическому присоединению), не указанные в пункте 12 настоящего договора, не позднее установленного настоящим договором срока подключения (технологического присоединения) объекта, в том числе:

проверить выполнение заказчиком условий подключения (технологического присоединения), в том числе установить техническую готовность внутримплощадочных и (или) внутридомовых сетей и оборудования объекта к приему холодной воды;

проверить выполнение заказчиком работ по промывке и дезинфекции внутримплощадочных и (или) внутридомовых сетей и оборудования объекта;

осуществить допуск к эксплуатации узла учета в соответствии с Правилами организации коммерческого учета воды, сточных вод, утвержденными постановлением Правительства Российской Федерации от 4 сентября 2013 г. N 776 "Об утверждении Правил организации коммерческого учета воды, сточных вод";

установить пломбы на приборах учета (узлах учета) холодной воды, кранах, фланцах, задвижках на их обводах;

осуществить действия по подключению (технологическому присоединению) к централизованной системе холодного водоснабжения внутримплощадочных и (или) внутридомовых сетей и оборудования объекта не ранее установления заказчиком технической готовности внутримплощадочных и (или) внутридомовых сетей и оборудования объекта к приему холодной воды;

подписать акт о подключении (технологическом присоединении) объекта в течение \_\_\_ рабочих дней со дня получения от заказчика уведомления о выполнении условий подключения (технологического присоединения) при отсутствии нарушения выданных условий подключения (технологического присоединения), установлении технической готовности внутримплощадочных и (или) внутридомовых сетей и оборудования объекта к приему холодной воды и проведении промывки и дезинфекции внутримплощадочных и (или) внутридомовых сетей и оборудования объекта. Если в ходе проверки соблюдения условий подключения (технологического присоединения) будет обнаружено нарушение выданных условий подключения (технологического присоединения), в том числе отсутствие технической готовности внутримплощадочных и (или) внутридомовых сетей и оборудования объекта к приему холодной воды, несоответствие холодной воды санитарно-гигиеническим требованиям, то организация водопроводно-канализационного хозяйства вправе отказаться от подписания акта о подключении (технологическом присоединении) объекта, направив заказчику мотивированный отказ. Мотивированный отказ и замечания, выявленные в ходе проверки выполнения условий подключения (технологического присоединения), готовности внутримплощадочных и (или) внутридомовых сетей и оборудования объекта к приему холодной воды, проверки соответствия холодной воды санитарно-гигиеническим требованиям, и срок их устранения указываются в уведомлении о необходимости устранения замечаний, выдаваемом организацией водопроводно-канализационного хозяйства заказчику не позднее \_\_\_ рабочих дней со дня получения от заказчика уведомления о выполнении условий подключения (технологического присоединения). В случае согласия с полученным уведомлением о необходимости устранения замечаний заказчик устраняет выявленные нарушения в предусмотренный уведомлением срок и направляет организации

Филиал ПАО «ОГК-2» - Троицкая ГРЭС	Подключение (технологическое присоединение) объектов капитального строительства к централизованной системе холодного водоснабжения	Р 11.06-09-20 Редакция 1	Лист 14 из 28
---	--	-----------------------------	------------------

водопроводно-канализационного хозяйства уведомление об устранении замечаний, содержащее информацию о принятых мерах по их устранению. После получения указанного уведомления организация водопроводно-канализационного хозяйства повторно осуществляет проверку соблюдения условий подключения (технологического присоединения), готовности внутриплощадочных и (или) внутридомовых сетей и оборудования объекта к приему холодной воды и в случае отсутствия нарушений подписывает акт о подключении (технологическом присоединении) объекта не позднее 5 рабочих дней, следующих за днем получения от заказчика уведомления об устранении замечаний. В случае несогласия с полученным уведомлением заказчик вправе вернуть организации водопроводно-канализационного хозяйства полученное уведомление о необходимости устранения замечаний с указанием причин возврата и требованием о подписании акта о подключении (технологическом присоединении) объекта.

11. Организация водопроводно-канализационного хозяйства имеет право:

а) участвовать в приемке работ по укладке водопроводных сетей от объекта до точки подключения;

б) изменить дату подключения объекта к централизованной системе холодного водоснабжения на более позднюю без изменения сроков внесения платы за подключение (технологическое присоединение), если заказчик не предоставил организации водопроводно-канализационного хозяйства в установленные настоящим договором сроки возможность осуществить:

проверку готовности внутриплощадочных и внутридомовых сетей и оборудования объекта к подключению (технологическому присоединению) и приему холодной воды;

опломбирование установленных приборов учета (узлов учета) холодной воды, а также кранов и задвижек на их обводах.

12. Заказчик обязан:

а) выполнить условия подключения (технологического присоединения), в том числе представить организации водопроводно-канализационного хозяйства выписку из раздела утвержденной в установленном порядке проектной документации в одном экземпляре, в которой содержатся сведения об инженерном оборудовании, водопроводных сетях, перечень инженерно-технических мероприятий и содержание технологических решений. Указанная документация представляется заказчиком при направлении уведомления о выполнении условий подключения (технологического присоединения);

б) осуществить мероприятия по подготовке внутриплощадочных и (или) внутридомовых сетей и оборудования объекта к подключению (технологическому присоединению) к централизованной системе холодного водоснабжения и подаче холодной воды;

в) осуществить мероприятия по промывке и дезинфекции внутриплощадочных и (или) внутридомовых сетей и оборудования объекта;

г) в случае внесения изменений в проектную документацию на строительство (реконструкцию) объекта капитального строительства, влекущих изменение указанной в настоящем договоре нагрузки, направить организации водопроводно-канализационного хозяйства в течение 5 дней со дня утверждения застройщиком или техническим заказчиком таких изменений предложение о внесении соответствующих изменений в настоящий договор. Изменение заявленной нагрузки не может превышать величину, определенную техническими условиями подключения объекта капитального строительства к централизованной системе холодного водоснабжения, полученными в порядке, предусмотренном Правилами определения и предоставления технических условий подключения объекта капитального строительства к сетям инженерно-технического обеспечения, утвержденными постановлением Правительства Российской Федерации от 13 февраля 2006 г. N 83 "Об утверждении Правил определения и предоставления технических условий подключения объекта капитального строительства к сетям инженерно-технического обеспечения";

д) направить в адрес организации водопроводно-канализационного хозяйства уведомление о выполнении условий подключения (технологического присоединения);

е) обеспечить доступ организации водопроводно-канализационного хозяйства для проверки выполнения условий подключения (технологического присоединения), в том числе готовности внутриплощадочных и (или) внутридомовых сетей и оборудования объекта к приему холодной воды, промывки и дезинфекции внутриплощадочных и (или) внутридомовых сетей и оборудования, а также

Филиал ПАО «ОГК-2» - Троицкая ГРЭС	Подключение (технологическое присоединение) объектов капитального строительства к централизованной системе холодного водоснабжения	Р 11.06-09-20 Редакция 1	Лист 15 из 28
---	--	-----------------------------	------------------

установления пломб на приборах учета (узлах учета) холодной воды, кранах, фланцах, задвижках на их обводах;

ж) внести плату за подключение (технологическое присоединение) к централизованной системе холодного водоснабжения в размере и сроки, которые предусмотрены настоящим договором.

13. Заказчик имеет право:

а) получить информацию о ходе выполнения предусмотренных настоящим договором мероприятий по подготовке централизованной системы холодного водоснабжения к подключению (технологическому присоединению) объекта;

б) в одностороннем порядке расторгнуть договор о подключении (технологическом присоединении) при нарушении организацией водопроводно-канализационного хозяйства сроков исполнения обязательств, указанных в настоящем договоре.

#### V. Размер платы за подключение (технологическое присоединение) и порядок расчетов

14. Плата за подключение (технологическое присоединение) определяется по форме согласно приложению N 3.

15. Заказчик обязан внести плату в размере, определенном по форме согласно приложению N 3 к настоящему договору, на расчетный счет организации водопроводно-канализационного хозяйства в следующем порядке:

\_\_\_\_\_ рублей (35 процентов полной платы за подключение (технологическое присоединение) вносится в течение 15 дней с даты заключения настоящего договора);

\_\_\_\_\_ рублей (50 процентов полной платы за подключение (технологическое присоединение) вносится в течение 90 дней с даты заключения настоящего договора, но не позднее даты фактического подключения);

\_\_\_\_\_ рублей (15 процентов полной платы за подключение (технологическое присоединение) вносится в течение 15 дней с даты подписания сторонами акта о подключении (технологическом присоединении).

В случае если сроки фактического присоединения объекта заказчика не соблюдаются в связи с действиями (бездействием) заказчика, а организацией водопроводно-канализационного хозяйства выполнены все необходимые мероприятия для создания технической возможности подключения (технологического присоединения) и выполнения работ по подключению (технологическому присоединению), оставшаяся доля платы за подключение (технологическое присоединение) вносится не позднее срока подключения (технологического присоединения), указанного в настоящем договоре.

16. Обязательство заказчика по оплате подключения (технологического присоединения) считается исполненным с даты зачисления денежных средств в соответствии с пунктами 14 и 15 настоящего договора на расчетный счет организации водопроводно-канализационного хозяйства.

17. Плата за работы по присоединению внутриплощадочных или внутридомовых сетей объекта в точке подключения к централизованной системе холодного водоснабжения организации водопроводно-канализационного хозяйства в состав платы за подключение (технологическое присоединение):

не включена \_\_\_\_\_ (да, нет - указать нужное);

включена \_\_\_\_\_ (да, нет - указать нужное).

18. Изменение размера платы за подключение (технологическое присоединение) возможно по соглашению сторон в случае изменения технических условий, а также условий подключения (технологического присоединения) в части изменения величины подключаемой нагрузки, местоположения точки (точек) подключения и требований к строительству (реконструкции) водопроводных сетей. При этом порядок оплаты устанавливается соглашением сторон в соответствии с требованиями, установленными Правилами холодного водоснабжения и водоотведения, утвержденными постановлением Правительства Российской Федерации от 29 июля 2013 г. N 644 "Об утверждении Правил холодного водоснабжения и водоотведения и о внесении изменений в некоторые акты Правительства Российской Федерации".

#### VI. Порядок исполнения договора



Филиал ПАО «ОГК-2» - Троицкая ГРЭС	Подключение (технологическое присоединение) объектов капитального строительства к централизованной системе холодного водоснабжения	Р 11.06-09-20 Редакция 1	Лист 16 из 28
---	--	-----------------------------	------------------

19. Организация водопроводно-канализационного хозяйства осуществляет фактическое подключение объекта к централизованной системе холодного водоснабжения при условии выполнения заказчиком условий подключения (технологического присоединения) и внесения платы за подключение (технологическое присоединение) в размерах и сроки, установленные разделом V настоящего договора.

20. Объект считается подключенным к централизованной системе холодного водоснабжения с даты подписания сторонами акта о подключении (технологическом присоединении) объекта по форме согласно приложению N 4.

21. Акт о подключении (технологическом присоединении) объекта подписывается сторонами в течение \_\_\_ рабочих дней с даты фактического подключения (технологического присоединения) объекта к централизованной системе холодного водоснабжения и проведения работ по промывке и дезинфекции внутриплощадочных и (или) внутридомовых сетей и оборудования объекта.

22. Работы по промывке и дезинфекции внутриплощадочных и внутридомовых сетей и оборудования могут выполняться организацией водопроводно-канализационного хозяйства по отдельному возмездному договору. При этом стоимость указанных работ не включается в состав расходов, учитываемых при установлении платы за подключение (технологическое присоединение).

В случае выполнения работ по промывке и дезинфекции внутриплощадочных и внутридомовых сетей и оборудования заказчиком собственными силами либо с привлечением третьего лица на основании отдельного договора организация водопроводно-канализационного хозяйства осуществляет контроль за выполнением указанных работ.

Результаты анализов качества холодной воды, отвечающие санитарно-гигиеническим требованиям, а также сведения об определенном на основании показаний средств измерений (приборов учета) количестве холодной воды, израсходованной на промывку, отражаются в акте о подключении (технологическом присоединении) объекта.

В случае если плата за работы по присоединению внутриплощадочных или внутридомовых сетей объекта в точке подключения к централизованной системе холодного водоснабжения организации водопроводно-канализационного хозяйства не включена в состав платы за подключение (технологическое присоединение), такие работы могут выполняться организацией водопроводно-канализационного хозяйства по отдельному возмездному договору.

23. Водоснабжение в соответствии с условиями подключения (технологического присоединения) осуществляется организацией водопроводно-канализационного хозяйства при условии получения заказчиком разрешения на ввод объекта в эксплуатацию после подписания сторонами акта о подключении объекта и заключения договора холодного водоснабжения или единого договора холодного водоснабжения и водоотведения с даты, определенной таким договором.

#### VII. Ответственность сторон

24. За неисполнение или ненадлежащее исполнение обязательств по настоящему договору стороны несут ответственность в соответствии с законодательством Российской Федерации.

25. В случае неисполнения либо ненадлежащего исполнения заказчиком обязательств по оплате настоящего договора организация водопроводно-канализационного хозяйства вправе потребовать от заказчика уплаты пени в размере одной стотридцатой ставки рефинансирования Центрального банка Российской Федерации, действующей на день фактической оплаты, от не выплаченной в срок суммы за каждый день просрочки, начиная со следующего дня после дня наступления установленного срока оплаты по день фактической оплаты.

#### VIII. Обстоятельства непреодолимой силы

26. Стороны освобождаются от ответственности за неисполнение либо ненадлежащее исполнение обязательств по настоящему договору, если оно явилось следствием обстоятельств непреодолимой силы и если эти обстоятельства повлияли на исполнение настоящего договора.

При этом срок исполнения обязательств по настоящему договору отодвигается соразмерно времени, в течение которого действовали такие обстоятельства, а также последствиям, вызванным этими обстоятельствами.

Филиал ПАО «ОГК-2» - Троицкая ГРЭС	Подключение (технологическое присоединение) объектов капитального строительства к централизованной системе холодного водоснабжения	Р 11.06-09-20 Редакция 1	Лист 17 из 28
---	--	-----------------------------	------------------

27. Сторона, подвергшаяся действию обстоятельств непреодолимой силы, обязана без промедления (не позднее 24 часов) уведомить другую сторону любым доступным способом (почтовое отправление, телеграмма, факсограмма, телефонограмма, информационно-телекоммуникационная сеть "Интернет"), позволяющим подтвердить получение такого уведомления адресатом, о наступлении и характере указанных обстоятельств, а также об их прекращении.

#### IX. Порядок урегулирования споров и разногласий

28. Все споры и разногласия, возникающие между сторонами, связанные с исполнением настоящего договора, подлежат досудебному урегулированию в претензионном порядке.

29. Претензия направляется по адресу стороны, указанному в реквизитах настоящего договора, и содержит:

сведения о заявителе (наименование, местонахождение, адрес);

содержание спора, разногласий;

сведения об объекте (объектах), в отношении которого возникли спор, разногласия (полное наименование, местонахождение, правомочие на объект (объекты), которым обладает сторона, направившая претензию);

другие сведения по усмотрению стороны.

30. Сторона, получившая претензию, в течение 5 рабочих дней с даты ее поступления обязана ее рассмотреть и дать ответ.

31. Стороны составляют акт об урегулировании спора, разногласий.

32. В случае недостижения сторонами согласия спор и разногласия, связанные с настоящим договором, подлежат урегулированию в суде в порядке, установленном законодательством Российской Федерации.

#### X. Срок действия договора

33. Настоящий договор вступает в силу со дня его подписания сторонами и действует до "\_\_" \_\_\_\_\_ 20\_\_ г., а в части обязательств, не исполненных к моменту окончания срока его действия, - до полного их исполнения сторонами.

34. По соглашению сторон обязательства по настоящему договору могут быть исполнены досрочно.

35. Внесение изменений в настоящий договор, изменений условий подключения (технологического присоединения), а также продление срока действия условий подключения (технологического присоединения) осуществляются в течение 14 рабочих дней со дня получения организацией водопроводно-канализационного хозяйства соответствующего заявления заказчика исходя из технических возможностей подключения (технологического присоединения).

36. Настоящий договор может быть досрочно расторгнут во внесудебном порядке:

а) по письменному соглашению сторон;

б) по инициативе заказчика путем письменного уведомления организации водопроводно-канализационного хозяйства за месяц до предполагаемой даты расторжения, в том числе в случаях прекращения строительства (реконструкции, модернизации) объекта, изъятия земельного участка, при условии оплаты организации водопроводно-канализационного хозяйства фактически понесенных ею расходов;

в) по инициативе одной из сторон путем письменного уведомления другой стороны за месяц до предполагаемой даты расторжения, если другая сторона совершит существенное нарушение условий настоящего договора и такое нарушение не будет устранено в течение 20 рабочих дней с даты получения письменного уведомления о данном нарушении. Существенным признается нарушение настоящего договора одной стороной, которое влечет для другой стороны такой ущерб, вследствие которого она в значительной степени лишается того, на что была вправе рассчитывать при заключении настоящего договора.

#### XI. Прочие условия

Филиал ПАО «ОГК-2» - Троицкая ГРЭС	Подключение (технологическое присоединение) объектов капитального строительства к централизованной системе холодного водоснабжения	Р 11.06-09-20 Редакция 1	Лист 18 из 28
---	--	-----------------------------	------------------

37. Все изменения настоящего договора считаются действительными, если они оформлены в письменном виде, подписаны уполномоченными на то лицами и заверены печатями обеих сторон (при их наличии).

38. В случае изменения наименования, местонахождения или банковских реквизитов одной из сторон она обязана уведомить об этом другую сторону в письменной форме в течение 5 рабочих дней со дня наступления указанных обстоятельств любым доступным способом (почтовое отправление, телеграмма, факсограмма, телефонограмма, информационно-телекоммуникационная сеть "Интернет"), позволяющим подтвердить получение такого уведомления адресатом.

39. При исполнении договора стороны обязуются руководствоваться законодательством Российской Федерации, в том числе положениями Федерального закона "О водоснабжении и водоотведении", Правилами холодного водоснабжения и водоотведения, утвержденными постановлением Правительства Российской Федерации от 29 июля 2013 г. N 644 "Об утверждении Правил холодного водоснабжения и водоотведения и о внесении изменений в некоторые акты Правительства Российской Федерации", и иными нормативными правовыми актами Российской Федерации.

40. Настоящий договор составлен в 2 экземплярах, имеющих равную юридическую силу.

41. Приложения к настоящему договору являются его неотъемлемой частью.

Организация водопроводно-  
 канализационного хозяйства

Заказчик

\_\_\_\_\_

"\_\_" \_\_\_\_\_ 20\_\_ г.      " \_\_" \_\_\_\_\_ 20\_\_ г.

Филиал ПАО «ОГК-2» - Троицкая ГРЭС	Подключение (технологическое присоединение) объектов капитального строительства к централизованной системе холодного водоснабжения	Р 11.06-09-20 Редакция 1	Лист 19 из 28
---	--	-----------------------------	------------------

Приложение № 1  
 к типовому договору  
 о подключении (технологическом  
 присоединении) к централизованной  
 системе холодного водоснабжения

форма

**УСЛОВИЯ ПОДКЛЮЧЕНИЯ**  
 (технологического присоединения) объекта к централизованной  
 системе холодного водоснабжения

N \_\_\_\_\_ от \_\_\_\_\_

Основание \_\_\_\_\_

Причина обращения \_\_\_\_\_

Объект \_\_\_\_\_

Кадастровый номер земельного участка \_\_\_\_\_

Заказчик \_\_\_\_\_

Срок действия настоящих условий \_\_\_\_\_

Точка подключения к централизованной системе холодного водоснабжения  
 (адрес, координаты) \_\_\_\_\_

Технические требования к объектам капитального строительства заказчика,  
 в том числе к устройствам и сооружениям для подключения, а также к  
 выполняемым заказчиком мероприятиям для осуществления подключения \_\_\_\_\_

Гарантируемый свободный напор в месте присоединения и геодезическая  
 отметка верха трубы \_\_\_\_\_

Разрешаемый отбор объема холодной воды и режим водопотребления  
 (отпуска) \_\_\_\_\_

Требования к установке приборов учета воды и устройству узла учета,  
 требования к средствам измерений (приборам учета) воды в узлах учета,  
 требования к проектированию узла учета, к месту размещения узла учета,  
 схеме установки прибора учета и иных компонентов узла учета, техническим  
 характеристикам прибора учета, в том числе точности, диапазону измерений и  
 уровню погрешности (требования к прибору учета воды не должны содержать  
 указания на определенные марки приборов и методики измерения)

Требования к обеспечению соблюдения условий пожарной безопасности и  
 подаче расчетных расходов холодной воды для пожаротушения \_\_\_\_\_

Перечень мер по рациональному использованию холодной воды, имеющий  
 рекомендательный характер \_\_\_\_\_

Границы эксплуатационной ответственности по водопроводным сетям  
 организации водопроводно-канализационного хозяйства и заказчика \_\_\_\_\_

Организация водопроводно-  
 канализационного хозяйства

Заказчик

\_\_\_\_\_ 20\_\_ г.      " \_\_ " \_\_\_\_\_ 20\_\_ г.

Филиал ПАО «ОГК-2» - Троицкая ГРЭС	Подключение (технологическое присоединение) объектов капитального строительства к централизованной системе холодного водоснабжения	Р 11.06-09-20 Редакция 1	Лист 20 из 28
---	--	-----------------------------	------------------

Приложение № 2  
 к типовому договору  
 о подключении (технологическом  
 присоединении) к централизованной  
 системе холодного водоснабжения

форма

**ПЕРЕЧЕНЬ МЕРОПРИЯТИЙ**  
 (в том числе технических) по подключению (технологическому  
 присоединению) объекта к централизованной системе  
 холодного водоснабжения

N п/п	Наименование мероприятия	Состав выполняемых мероприятий	Сроки выполнения
1	2	3	4
I. Мероприятия организации водопроводно-канализационного хозяйства			
II. Мероприятия заказчика			

Организация водопроводно-  
канализационного хозяйства

Заказчик

\_\_\_\_\_  
 " \_ " \_\_\_\_\_ 20\_\_ г.      " \_ " \_\_\_\_\_ 20\_\_ г.

Филиал ПАО «ОГК-2» - Троицкая ГРЭС	Подключение (технологическое присоединение) объектов капитального строительства к централизованной системе холодного водоснабжения	Р 11.06-09-20 Редакция 1	Лист 21 из 28
---	--	-----------------------------	------------------

Приложение № 3  
 к типовому договору  
 о подключении (технологическом  
 присоединении) к централизованной  
 системе холодного водоснабжения

форма

**РАЗМЕР ПЛАТЫ**  
**за подключение (технологическое присоединение)**

1 вариант

В случае если для осуществления подключения (технологического присоединения) объектов заказчика организации водопроводно-канализационного хозяйства необходимо провести мероприятия по созданию (реконструкции) объектов централизованной системы холодного водоснабжения, не связанные с увеличением мощности централизованной системы холодного водоснабжения, плата за подключение (технологическое присоединение) по настоящему договору составляет \_\_\_\_\_ (\_\_\_\_\_) рублей, включая НДС (18 процентов) \_\_\_\_\_ рублей, и определена путем производства:

действующего на дату заключения настоящего договора тарифа на подключение в размере \_\_\_\_\_ руб./м<sup>3</sup>,  
 установленного \_\_\_\_\_;

(наименование органа, установившего тариф на подключение,  
 номер и дата документа, подтверждающего его установление)

подключаемой нагрузки в точке (точках) подключения в размере:

в точке 1 \_\_\_\_\_ м<sup>3</sup>/сут (\_\_\_\_ м<sup>3</sup>/час);

в точке 2 \_\_\_\_\_ м<sup>3</sup>/сут (\_\_\_\_ м<sup>3</sup>/час);

в точке 3 \_\_\_\_\_ м<sup>3</sup>/сут (\_\_\_\_ м<sup>3</sup>/час);

расстояния от месторасположения объекта до точки (точек) подключения к централизованной системе холодного водоснабжения:

точка 1 \_\_\_\_\_;

точка 2 \_\_\_\_\_;

точка 3 \_\_\_\_\_.

2 вариант

В случае если для осуществления подключения объектов заказчика организации водопроводно-канализационного хозяйства необходимо провести мероприятия, направленные на увеличение мощности централизованной системы холодного водоснабжения, плата за подключение (технологическое присоединение) по настоящему договору, установленная индивидуально решением

\_\_\_\_\_,  
 (наименование органа регулирования тарифов, установившего размер платы  
 для заказчика, дата и номер решения)

составляет \_\_\_\_\_ (\_\_\_\_\_) рублей, включая  
 НДС (18 процентов) \_\_\_\_\_ рублей.

Организация водопроводно-  
 канализационного хозяйства

Заказчик

" \_\_ " \_\_\_\_\_ 20\_\_ г.      " \_\_ " \_\_\_\_\_ 20\_\_ г.

Филиал ПАО «ОГК-2» - Троицкая ГРЭС	Подключение (технологическое присоединение) объектов капитального строительства к централизованной системе холодного водоснабжения	Р 11.06-09-20 Редакция 1	Лист 22 из 28
---	--	-----------------------------	------------------

Приложение № 4  
 к типовому договору  
 о подключении (технологическом  
 присоединении) к централизованной  
 системе холодного водоснабжения

форма

**АКТ**

**о подключении (технологическом присоединении) объекта**

\_\_\_\_\_ ,  
 (наименование организации)

именуемое в дальнейшем организацией водопроводно-канализационного  
 хозяйства, в лице \_\_\_\_\_ ,

(наименование должности, фамилия, имя, отчество)

действующего на основании \_\_\_\_\_ ,

(положение, устав, доверенность - указать  
 нужное)

с одной стороны, и \_\_\_\_\_ ,

(наименование организации)

именуемое в дальнейшем заказчиком, в лице \_\_\_\_\_ ,

(наименование должности,  
 фамилия, имя, отчество)

действующего на основании \_\_\_\_\_ ,

(положение, устав, доверенность - указать  
 нужное)

с другой стороны, именуемые в дальнейшем сторонами, составили настоящий  
 акт. Настоящим актом стороны подтверждают следующее:

а) мероприятия по подготовке внутриплощадочных и (или) внутридомовых  
 сетей и оборудования объекта \_\_\_\_\_

\_\_\_\_\_ ,  
 (объект капитального строительства, на котором предусматривается  
 потребление холодной воды, объект централизованных систем холодного  
 водоснабжения - указать нужное)

(далее - объект) к подключению (технологическому присоединению) к  
 централизованной системе холодного водоснабжения выполнены в полном объеме  
 в порядке и сроки, которые предусмотрены договором о подключении  
 (технологическом присоединении) к централизованной системе холодного  
 водоснабжения от "\_\_\_" \_\_\_\_\_ 20\_\_ г. N \_\_\_\_\_ (далее - договор о  
 подключении);

б) мероприятия по промывке и дезинфекции внутриплощадочных и (или)  
 внутридомовых сетей и оборудования выполнены, при этом фиксируются  
 следующие данные:

результаты анализов качества холодной воды, отвечающие  
 санитарно-гигиеническим требованиям: \_\_\_\_\_ ;

сведения об определенном на основании показаний средств измерений  
 количестве холодной воды, израсходованной на промывку: \_\_\_\_\_ ;

в) узел учета допущен к эксплуатации по результатам проверки узла  
 учета: \_\_\_\_\_ ;

\_\_\_\_\_ ;  
 (дата, время и местонахождение узла учета)

\_\_\_\_\_ ;  
 (фамилии, имена, отчества, должности и контактные данные лиц, принимавших  
 участие в проверке)

\_\_\_\_\_ ;  
 (результаты проверки узла учета)

Филиал ПАО «ОГК-2» - Троицкая ГРЭС	Подключение (технологическое присоединение) объектов капитального строительства к централизованной системе холодного водоснабжения	Р 11.06-09-20 Редакция 1	Лист 23 из 28
---	--	-----------------------------	------------------

\_\_\_\_\_ ;

(показания приборов учета на момент завершения процедуры допуска узла учета к эксплуатации, места на узле учета, в которых установлены контрольные одноразовые номерные пломбы (контрольные пломбы)

г) организация водопроводно-канализационного хозяйства выполнила мероприятия, предусмотренные Правилами холодного водоснабжения и водоотведения, утвержденными постановлением Правительства Российской Федерации от 29 июля 2013 г. N 644 "Об утверждении Правил холодного водоснабжения и водоотведения и о внесении изменений в некоторые акты Правительства Российской Федерации", договором о подключении (технологическом присоединении), включая осуществление фактического подключения объекта к централизованной системе холодного водоснабжения организации водопроводно-канализационного хозяйства.

Максимальная величина мощности в точке (точках) подключения составляет:

в точке 1 \_\_\_\_\_ м3/сут ( \_\_\_\_\_ м3/час);

в точке 2 \_\_\_\_\_ м3/сут ( \_\_\_\_\_ м3/час);

в точке 3 \_\_\_\_\_ м3/сут ( \_\_\_\_\_ м3/час).

Величина подключенной нагрузки объекта отпуска холодной воды составляет:

в точке 1 \_\_\_\_\_ м3/сут ( \_\_\_\_\_ м3/час);

в точке 2 \_\_\_\_\_ м3/сут ( \_\_\_\_\_ м3/час);

в точке 3 \_\_\_\_\_ м3/сут ( \_\_\_\_\_ м3/час).

Точка (точки) подключения объекта:

точка 1 \_\_\_\_\_ ;

точка 2 \_\_\_\_\_ ;

д) границей балансовой принадлежности объектов централизованной системы холодного водоснабжения организации водопроводно-канализационного хозяйства и заказчика является \_\_\_\_\_

\_\_\_\_\_ ;  
 (указать адрес, наименование объектов и оборудования, по которым определяется граница балансовой принадлежности организации водопроводно-канализационного хозяйства и заказчика)

Схема границы балансовой принадлежности



е) границей эксплуатационной ответственности объектов централизованной системы холодного водоснабжения организации водопроводно-канализационного хозяйства и заказчика является:

\_\_\_\_\_ ;  
 (указать адрес, наименование объектов и оборудования, по которым определяется граница балансовой принадлежности организации водопроводно-канализационного хозяйства и заказчика)

Схема границы эксплуатационной ответственности



Организация водопроводно-  
 канализационного хозяйства

Заказчик



Филиал ПАО «ОГК-2» - Троицкая ГРЭС	Подключение (технологическое присоединение) объектов капитального строительства к централизованной системе холодного водоснабжения	Р 11.06-09-20 Редакция 1	Лист 24 из 28
---	--	-----------------------------	------------------

Приложение № 3

**Матрица распределения ответственности за организацию  
и проведение выдачи ТУ**

Наименование работ	Зам. ГИ по экспл	Руководители подразделений					Заявитель
		ОС	ПТО	ЦНИ	ЦОР	ЦТАИ	
Рассмотрение технической возможности подключения к инженерным сетям	О	У	У	У	В	В	О
Подготовка и заключение Договора холодного водоснабжения	О	В					У
Подготовка ТУ (в случае наличия технической возможности), направление уведомления Заявителю (в случае отсутствия технической возможности)	О		В	У	В	У	
Согласование разработанного Заявителем проекта подключения к инженерным сетям	О	У	В	У	У	У	
Подготовка замечаний по проекту подключения к инженерным сетям (при наличии)	О	У	В	У	В	У	
Реализация проекта, контроль выполнения работ	О				В		У
Испытание систем, осмотр и допуск к эксплуатации инженерных сетей, приемка приборов учета	О	У	В	У	В	В	У
Составление акта допуска инженерных сетей к эксплуатации	О	В	У	У	В	У	У
Передача исполнительной документации в тех. архив	О	У	В	У	У	У	У

В - выполняет

О - отвечает за результат

У - участвует в выполнении


Филиал ПАО «ОГК-2» - Троицкая ГРЭС	Подключение (технологическое присоединение) объектов капитального строительства к централизованной системе холодного водоснабжения	Р 11.06-09- 20 Редакция 1	Лист 23 из 28
---	--	---------------------------------	---------------

### Лист согласования

Заместитель главного  
инженера по  
эксплуатации

«20» 02 2020г.  А.В. Половнев

Начальник ПТО

«20» 02 2020  В.П. Коротеев

Начальник ОС

«20» 02 2020  В.Г. Полищук

Начальник ЦНИ

«20» 02 2020  А.В. Баландин

Филиал ПАО «ОГК-2» - Троицкая ГРЭС	Подключение (технологическое присоединение) объектов капитального строительства к централизованной системе холодного водоснабжения	Р 11.06-09-20 Редакция 1	Лист 26 из 28
---	--	-----------------------------	------------------

### Лист отметок об актуализации Регламента

Регламент продлен « \_\_\_\_ » \_\_\_\_\_ 20\_\_ г

Срок действия до « \_\_\_\_ » \_\_\_\_\_ 20\_\_ г

\_\_\_\_\_  
 (наименование должности)

\_\_\_\_\_  
 (подпись, Ф.И.О.)

Регламент продлен « \_\_\_\_ » \_\_\_\_\_ 20\_\_ г

Срок действия до « \_\_\_\_ » \_\_\_\_\_ 20\_\_ г

\_\_\_\_\_  
 (наименование должности)

\_\_\_\_\_  
 (подпись, Ф.И.О.)



Филиал ПАО «ОГК-2» - Троицкая ГРЭС	Подключение (технологическое присоединение) объектов капитального строительства к централизованной системе холодного водоснабжения	Р 11.06-09-20 Редакция 1	Лист 28 из 28
---	--	-----------------------------	------------------

## Содержание

1	Назначение и область применения.....	2
2	Термины и определения.....	2
3	Сокращения.....	3
4	Ответственность.....	3
5	Ссылки на нормативные документы.....	4
6	Общие положения.....	4
7	Оформление заявления о подключении .....	4
8	Рассмотрение заявления и документов подразделениями.....	6
9	Мероприятия, исполняемые Заявителем до подключения объекта к централизованным системам водоснабжения.....	6
10	Заключение Договора о подключении.....	7
11	Порядок прохождения согласования технических условий по подключению объекта капитального строительства.....	8
12	Изменение и хранение.....	8
	Приложение № 1 Блок-схема.....	10
	Приложение № 2 Форма типового договора.....	11
	Приложение № 3 Матрица распределения ответственности.....	24
	Лист согласования.....	25
	Лист актуализации.....	26
	Лист ознакомления.....	27